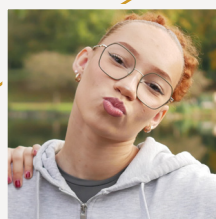
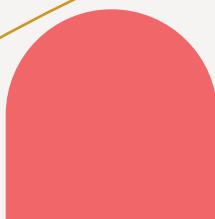
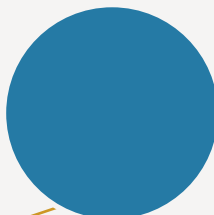




- Saône-et-Loire -



**OBSERVATOIRE DES CENTRES SOCIAUX  
ET DES ESPACES DE VIE SOCIALE**

**SENACS 2025**  
données 2024

## Édito

Les structures d'animation de la vie sociale, solidement ancrées dans les réalités locales, jouent un rôle important dans l'accompagnement des familles, notamment dans un contexte en perpétuelle mutation. En effet, face à l'évolution des besoins des habitants et des territoires, les dispositifs et équipements d'animation de la vie sociale savent être constamment adaptables, réactifs et innovants. Grâce à cette agilité, ils offrent aux habitants de Saône-et-Loire des espaces d'échange, de soutien et de développement, répondant concrètement à la diversité des besoins familiaux.

L'accompagnement de la Caisse d'allocations familiales de Saône-et-Loire s'inscrit pleinement dans cette dynamique. L'année 2024 aura été marquée à la fois par notre volonté de renforcer et structurer une coordination départementale et à la fois d'accompagner et d'explorer de nouvelles formes d'animation locale. En effet, un travail partenarial a d'une part été mené, concluant à une convention tripartite avec l'Union régionale des centres sociaux et la Fédération de foyers ruraux dès 2025, et d'autre part à la mise en place d'une recherche-action à l'appui de 3 tiers-lieux du département.

À travers ces initiatives, nous entendons réaffirmer notre engagement à soutenir les dynamiques de lien social et de solidarité, sources de solutions aux enjeux actuels des familles et des territoires.

Cécile Aladame,  
Directrice de la CAF de Saône-et-Loire



## Sommaire

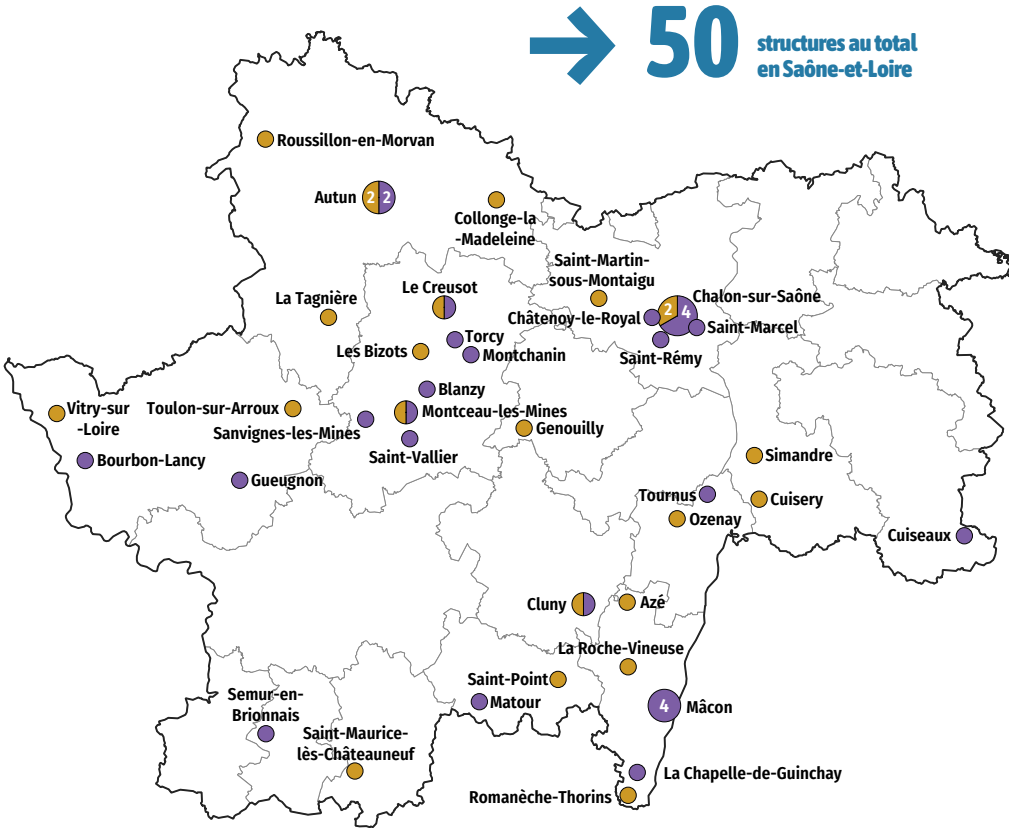
Les structures d'animation de la vie sociale	3
Portrait des structures de l'AVS	4
Ressources financières	5
Des actions au service des habitants	5
Centres sociaux et espaces de vie sociale : catalyseurs de dynamiques	6
Les habitants, une priorité & Ancrage territorial	8
Faire réseau sur les territoires & Des actions au plus près des enjeux	9
Des équipes salariées au service des projets & Des habitants bénévoles	10
Fiche Nationale	11

### Légende :

- Données des centres sociaux
- Données des espaces de vie sociale

Crédits photos de couverture : Amélie Héroux, Laurent Sanson, Lucile Barbéry, Marta Nascimento, Pierre Leray, Yann Castanier et Yves Nivot.

## Les structures d'animation de la vie sociale



28

centres sociaux  
agréés par la Caf

→ 27 ont répondu  
à l'enquête

22

espaces de vie sociale  
agréés par la Caf

→ 20 ont répondu  
à l'enquête

### Territoire d'intervention :

64%  
à dominante  
urbaine



36%  
à dominante  
rurale

→ 36% situés sur un  
quartier prioritaire  
politique de la Ville (QPV)

→ 14% situés en  
zone France ruralités  
revitalisation (FRR)

### Territoire d'intervention :

14%  
à dominante  
urbaine



86%  
à dominante  
rurale

→ 14% situés sur un  
quartier prioritaire  
politique de la Ville (QPV)

→ 27% situés en  
zone France ruralités  
revitalisation (FRR)

## Portrait des structures de l'AVS

Les structures de l'animation de la vie sociale sont diverses mais visent toutes l'émancipation des habitants et la transformation sociale. Elles sont implantées sur les quartiers ou les territoires ruraux et agissent dans la proximité, au service de tous les habitants.

### Les centres sociaux

**80 830** habitants touchés par les actions des centres sociaux en 2024




Budget moyen : **464 700 €**



Bénévoles et salariés :

<b>313</b> bénévoles de pilotage	<b>1 231</b> bénévoles d'activités (réguliers ou ponctuels)
<b>378</b> salariés → soit 251 ETP	



**43 heures** d'ouverture hebdomadaire en moyenne par centre social → dont **35 heures** d'ouverture de l'accueil

### Les espaces de vie sociale

**36 150** habitants touchés par les actions des EVS en 2024



Budget moyen : **91 500 €**



Bénévoles et salariés :

<b>146</b> bénévoles de pilotage	<b>713</b> bénévoles d'activités (réguliers ou ponctuels)
<b>58</b> salariés → soit 31 ETP	



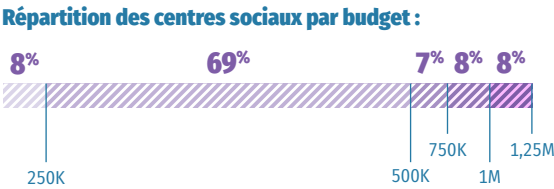
**25 heures** d'ouverture hebdomadaire en moyenne par EVS → dont **20 heures** d'ouverture de l'accueil

## Ressources financières

Les structures d'animation de la vie sociale équilibrent leur budget en combinant différents financements de partenaires, en priorité la Caf, des collectivités locales et l'État. La participation des usagers est cependant conséquente.

### Les centres sociaux

→ budget global **12 082 000 €** → **464 700 €** de budget moyen

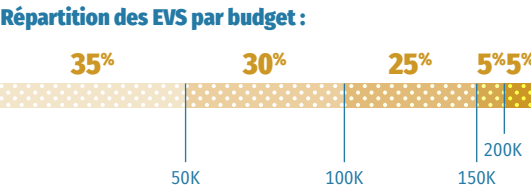


**77%** part du budget des centres sociaux consacrée à la masse salariale (moyenne)



### Les espaces de vie sociale

→ budget global **1 830 000 €** → **91 500 €** de budget moyen



**60%** part du budget des EVS consacrée à la masse salariale (moyenne)



### Répartition des financements

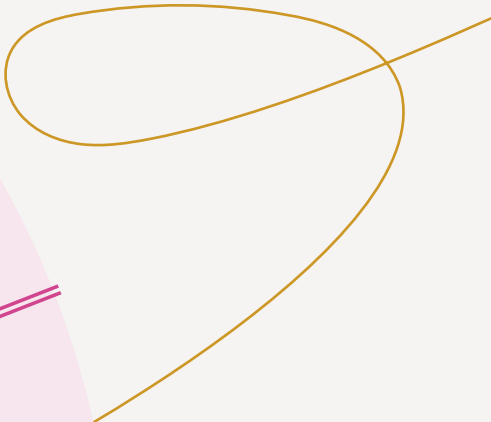
↓ Centres sociaux		↓ Espaces de vie sociale
<b>29,3%</b>	Caf	<b>28,9%</b>
<b>50,4%</b>	Commune	<b>23,5%</b>
<b>4,2%</b>	Intercommunalité	<b>3,9%</b>
<b>0,7%</b>	Conseil départemental	<b>4,4%</b>
<b>0,2%</b>	Conseil régional	<b>2,5%</b>
<b>3,6%</b>	État	<b>5,2%</b>
<b>11,3%</b>	Usagers	<b>13,1%</b>
<b>1,1%</b>	Autres partenaires	<b>4,2%</b>
<b>0,7%</b>	Autres produits	<b>14,3%</b>

Centres sociaux et espaces de vie sociale : catalyseurs de dynamiques

Les centres sociaux et les espaces de vie sociale sont des lieux d'accueil, de rencontre et d'expérimentation.

Au-delà d'une simple offre de services, ils créent les conditions de la solidarité, de la citoyenneté et de l'émancipation collective.

Leur animation globale s'appuie sur une approche transversale :  
→ accueil, écoute, engagement, coopération, adaptation aux évolutions du territoire.



UNE DYNAMIQUE COLLECTIVE

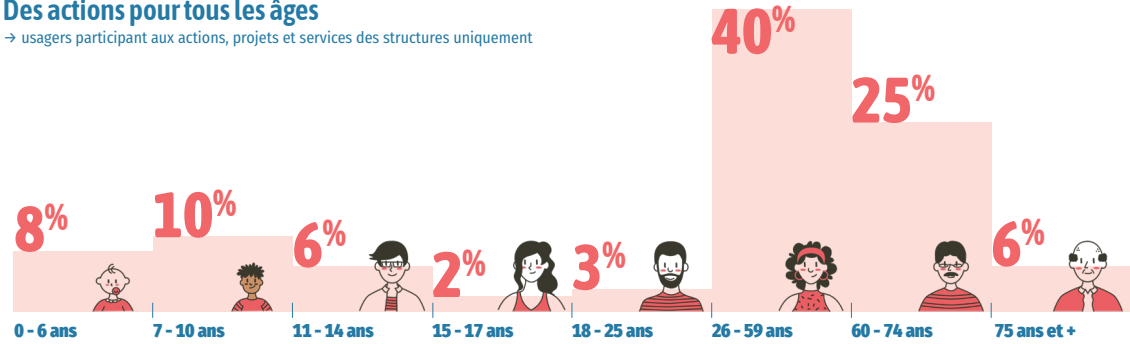
Ces principes, complémentaires et indissociables, font des centres sociaux :  
→ des catalyseurs de dynamiques locales,  
→ des espaces d'apprentissage collectif,  
→ et des leviers d'innovation sociale.

## Les habitants, une priorité

Les actions et les projets des centres sociaux et espaces de vie sociale sont tout entier tournés vers les habitants de leur territoire. Ils adaptent leur offre au profil des habitants et à leurs besoins, en s'efforçant de toucher toutes les tranches d'âge et en appliquant une démarche d'aller-vers.

### Des actions pour tous les âges

→ usagers participant aux actions, projets et services des structures uniquement



### Toucher la population du territoire en développant l'aller-vers

**89%** des structures proposent des actions ou des activités d'aller-vers, que ce soit dans l'espace public ou chez des partenaires.

**10,7 heures** réalisées chaque semaine lors d'actions d'aller-vers (en moyenne)

→ soit **18 336** habitants concernés au total

→ Ces actions peuvent prendre la forme d'évènements locaux, d'animation de rue ou chez un partenaire, d'animation de débats dans l'espace public ou encore de porte-à-porte.

## Ancrage territorial

Les centres sociaux et espaces de vie sociale développent un projet d'animation globale ancré dans des enjeux locaux. Ils contribuent ainsi à soutenir la vie locale, notamment associative. Ils favorisent des initiatives d'habitants et, en cohérence avec un diagnostic de besoins coconstruit avec les habitants et les partenaires, ils animent la vie locale.

### Soutenir et animer la vie locale

**99** initiatives d'habitants ou collectifs d'habitants soutenus

→ **921** habitants impliqués

**509** associations accueillies par les centres sociaux

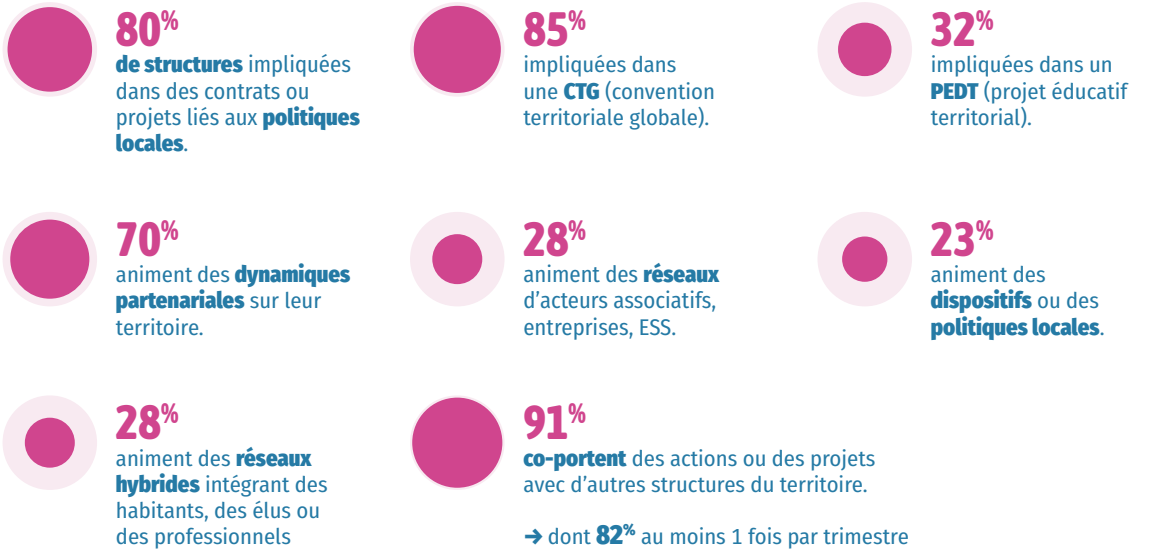
→ dont **38%** pour une fonction ressources ou partenariat

**899** évènements locaux portés ou accompagnés par les structures

**5** associations ou entreprises nées d'un accompagnement d'un centre social en 2024

## Faire réseau sur les territoires

Le réseau institutionnel, associatif ou économique permet de consolider des partenariats sources de dynamisme d'action et de projet dans les centres sociaux et EVS.



## Des actions au plus près des enjeux

Les actions des structures répondent aux enjeux sociaux identifiés localement et aux besoins exprimés par les habitants. Si les thématiques d'intervention sont assez semblables, la spécificité de chaque structure réside dans la mise en œuvre des actions, selon des modalités propres à chaque contexte local. Et toujours en concertation entre professionnels, bénévoles et habitants.

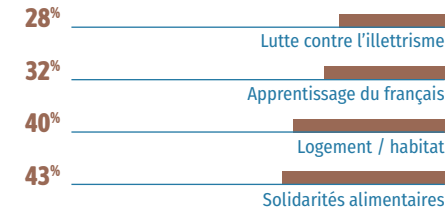
### Des thématiques et des besoins partagés :

→ actions menées par +80% des structures

- Accès aux loisirs,
- Accès à la culture
- Parentalité
- Citoyenneté et cohésion sociale
- Lutte contre l'isolement
- Écologie et environnement

### Des thématiques et des besoins spécifiques à certains territoires :

→ en % de structures concernées





## Des équipes salariées au service des projets

Les structures de l'animation de la vie sociale s'appuient sur les compétences et l'engagement de leurs équipes salariées, souvent renforcés des stagiaires et services civiques.

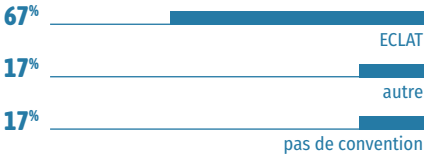
378 / 58  
salariés

→ soit 250,5 / 31,3 ETP  
→ dont 55% / 52% en CDI

→ 168 salariés formés par les centres sociaux en 2024

127 / 20  
stagiaires et services civiques

Convention collective nationale appliquée :  
→ données concernant les structures associatives



47% des structures ont connu des renouvellements de personnel sur les fonctions socles et de pilotage en 2024.

18% des structures ont connu des vacances de poste, toutes fonctions confondues.

## Des habitants bénévoles

Le projet même d'une structure d'animation de la vie sociale est indissociable de l'implication d'habitants bénévoles. Celle-ci est encouragée et accompagnée. Le « parcours habitants » est de plus en plus formalisé dans le projet social.

1 543  
bénévoles impliqués au total

34% dans les activités de façon régulière  
46% dans les activités de façon ponctuelle  
20% dans le pilotage du centre social

→ soit 76,2 ETP de bénévolat  
→ 79 heures/an/bénévole (moyenne)

826  
bénévoles impliqués au total

35% dans les activités de façon régulière  
51% dans les activités de façon ponctuelle  
18% dans le pilotage de l'EVS

→ soit 21,6 ETP de bénévolat  
→ 42 heures/an/bénévole (moyenne)

Répartition totale par genre :



Répartition des bénévoles par classe d'âge :



## Fiche nationale

ENQUÊTE 2025 - DONNÉES 2024

→ Un observatoire national partagé entre CNAF et FCSF et co-piloté en local par les 2 réseaux  
→ Un panorama annuel de l'activité des centres sociaux et des espaces de vie sociale

2 405 centres sociaux



6,1 millions d'habitants touchés par l'action des centres sociaux

28 650 bénévoles dans les instances de pilotage

106 850 bénévoles d'activités

62 970 salariés

12,5 ETP en moyenne par structure

1 775 espaces de vie sociale



2,1 millions d'habitants touchés par l'action des EVS

16 550 bénévoles dans les instances de pilotage

62 350 bénévoles d'activités

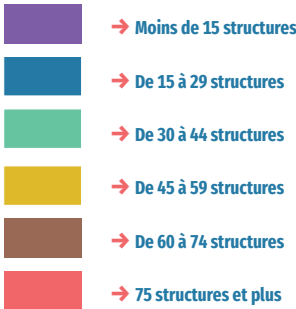
9 540 salariés

2,7 ETP en moyenne par structure

729 400€ budget moyen

131 800€ budget moyen

Densité de répartition des structures



**COORDINATION DÉPARTEMENTALE****Caf de Saône-et-Loire**

Référénte Animation de la vie sociale

→ *Gwendoline Vial* - [gwendoline.vial@caf71.caf.fr](mailto:gwendoline.vial@caf71.caf.fr)**Fédération Départementale des Foyers Ruraux**

Directeur

→ *Stéphane Fons* - [direction.fdr71@gmail.com](mailto:direction.fdr71@gmail.com)**Union Régionale des Centres Sociaux**

Co-déléguées

→ *Estelle Lemoine-bourgeois et Chloé Cojean*  
[e.lemoinebourgeois@centres-sociaux-bfc.fr](mailto:e.lemoinebourgeois@centres-sociaux-bfc.fr)  
[urcsbfc@gmail.com](mailto:urcsbfc@gmail.com)**COORDINATION NATIONALE****Un projet co-porté par la CNAF, la FCSF et leurs réseaux.**

Caisse Nationale des Allocations Familiales - CNAF

→ *Éric Desroziers et Évelyne Lebossé-Couët*Fédération des centres sociaux et socioculturels de France – FCSF → *Anne Fleury-Raemy*Caisse d'Allocations Familiales du Rhône – Caf du Rhône  
→ *Élisabeth Caron et Éva Bernard*Union Régionale Auvergne Rhône Alpes Centres Sociaux – AURACS → *Fabrice Gout*Coordinateur national → *Alexis Gruyer*Coordination - Secrétariat de rédaction → *Agnès Bureau*Graphisme → *Tip! - Thibault Pilard***PROJET SENACS****Expérimentation locale au démarrage (Rhône-Alpes), l'Observatoire SENACS - Système d'Échanges National des Centres Sociaux – rend compte depuis plus de 10 ans des activités et de l'organisation des centres sociaux et des espaces de vie sociale pour l'ensemble des territoires, départements et régions en métropole et Outre-Mer.**

Animé localement par les Caf et les Fédérations locales ou Unions régionales des centres sociaux, SENACS est un outil partagé au service de la valorisation et de l'engagement des structures de l'animation de la vie sociale. Coordonné à l'échelle nationale, l'Observatoire appuie ses résultats et ses productions sur la base d'une enquête annuelle, diffusée à l'ensemble des presque 2 400 centres sociaux et 1 700 EVS. Couvrant les grands pans de la vie et des réalisations des structures, cette enquête contribue à qualifier leur impact sur les territoires.

Selon le principe de savoir « compter autrement » et « ne pas tout compter » (tel qu'inspiré du regard du philosophe Patrick Viveret), l'Observatoire se donne ainsi l'ambition d'éclairer et d'apprécier la valeur de structures « en contexte » impliquées pour répondre aux défis de notre société.

Consulter les publications et données de SENACS :

→ [www.senacs.fr](http://www.senacs.fr)**Suivre l'actualité de SENACS sur LinkedIn** – page Senacs – Observatoire des centres sociaux et des EVS**PROJET** → édition 2025

Système d'Échanges National des Centres Sociaux

→ [www.senacs.fr](http://www.senacs.fr)